

Tutoriel pour colorier la peau avec Photoshop

Ce tutorial est issu du site <http://www.ftw-design.com> et a été écrit par Camille Le Roux.

Voici mon troisième tuto de dessin Photoshop, pour apprendre colorier la peau et faire les ombres et lumières d'un personnage avec Photoshop, de manière réaliste.

Pour ce tuto, on va partir d'une photo de référence, ça sera plus simple pour comprendre où sont placées les zones d'ombres. Je vais essayer de détailler toutes les étapes, en commençant par les aplats, puis comment donner du relief aux couleurs et les différentes techniques pour peindre les ombres et lumières sur la peau et le visage. Une fois qu'on a compris ça, on peut l'appliquer à toute sorte de colorisation, et par exemple, y appliquer des textures, des filtres etc.

Les différentes étapes de ce tutoriel :

- **Préparation de la photo de référence**
- **Le lineart**
- **Les aplats**
- **La colo du corps**
- **La colo du visage**
- **Effets de couleurs**
- **Le reste de la colo**

Préparation de la photo de référence



1. La première chose à faire est de choisir sa photo de référence. C'est ce qui va nous servir de modèle pour notre colo. Choisissez de préférence une image de très bonne résolution, et avec un contraste suffisant. Je conseille aux débutants d'éviter les photos avec trop de zones difficiles (ce que j'appelle zones difficiles, ce sont les oreilles, dents, barbes/moustaches, et de manière générale les images avec trop d'expressions de visage). A vous de trouver une photo pas trop difficile, et qui vous plaise ! L'important sera de ne pas complètement recopier la photo, mais apporter sa propre touche personnelle au dessin final (sinon, ça n'a pas vraiment d'intérêt).

Personnellement, j'ai choisi pour ce tuto cette photo de Lucy Liu (voir image de gauche), car elle a des ombres bien contrastées et pas de problème pour les yeux : ils sont fermés :)

Cliquez sur l'image de gauche pour récupérer la photo en haute résolution.

2. Ensuite, il faut préparer la photo pour qu'elle soit plus facile à utiliser comme modèle. Ici j'ai simplement joué sur le contraste (dans Photoshop : image > adjustments > brightness / contrast) et j'ai ajouté +32 de contraste. On voit le résultat sur l'image de droite.

3. On attaque le dessin. Il y a plusieurs façons de le faire :

- soit vous êtes un pro du crayon papier : vous allez imprimer la photo et vous en servir comme modèle pour faire votre dessin sur papier. Puis scanner votre oeuvre d'art, cleaner le dessin (c'est à dire enlever toutes les traces de crayon indésirables pour avoir un lineart bien propre) et l'éditer dans Photoshop pour faire votre colo.
- soit vous possédez une tablette graphique : vous préférez faire tout votre dessin directement dans Photoshop et enchaîner sur la colo direct (c'est ce que j'ai fait).

Dans les deux cas, admettons que vous ayez fait votre dessin et que vous arrivez maintenant à la cruciale étape de la colorisation.

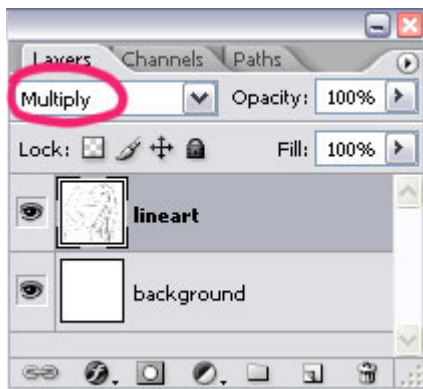
Le Lineart

4. Voici un aperçu de mon lineart initial. Il est plus grand et plus large que la photo de référence, car je préfère avoir un dessin entier (non coupé) quitte à le cropper (c'est à dire recadrer) une fois la colo terminée. Ca laisse plus de liberté.

5. Si vous avez choisi de faire votre dessin sur papier, pensez bien à ajuster les niveaux de votre dessin une fois scanné (par exemple, en tapant Ctrl-L et en cliquant sur "Auto") pour avoir une image la plus clean possible. Si nécessaire, passez un p'tit coup de brosse blanche à droite à gauche pour enlever les traits de crayon qui dépassent, les traces de bouts de gomes ou les problèmes de scan.

Important : mettez le calque contenant votre lineart en mode 'Multiply'. La plupart des calques de colorisation iront se placer en-dessous.

Mettez un calque entièrement rempli de blanc en background.

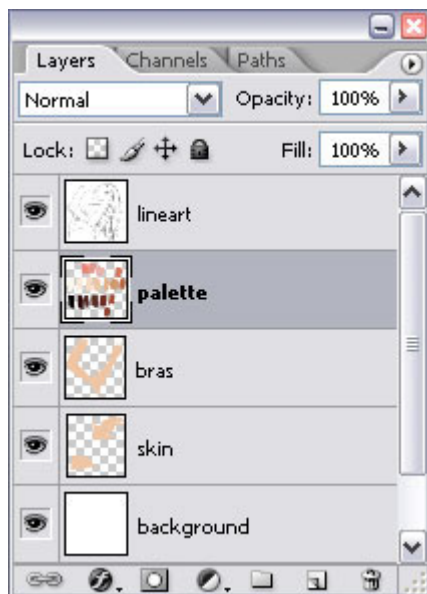


Les aplats

6. La prochaine étape, c'est de poser les aplats de couleur : ce sont des zones de couleur lisses et unies sur lesquelles on va s'appuyer après pour faire la colo. En principe, on fait un calque par couleur d'aplat. Ici, la peau, la jupe, le top, et les cheveux seront sur (au moins) 4 calques différents. C'est plus facile à manier après, quand par exemple on veut modifier la couleur d'un vêtement ou de la peau, etc.

Créez un calque pour la peau (appelez-le "skin"), et colorier dans ce calque avec une couleur "chair" de votre choix. (j'ai pris la couleur #EFC6A5) Prenez de préférence un beige/orangé intermédiaire, ni trop clair ni trop foncé. C'est pas grave si vous dépassez, il suffit de gommer minutieusement tout ce qui dépasse en zoomant autant que nécessaire. Ceux qui n'ont pas de tablette graphique préféreront sûrement utiliser le pot de peinture , mais attention à ne pas mettre votre couleur sur le même calque que votre lineart : il faut bien rester sur votre calque "skin". (pour ça, il faut cocher les options "All Layers" et "Contiguous" du pot de peinture).

Pour des raisons techniques, il sera préférable d'avoir les 2 bras sur un calque différent, comme ça on pourra colorier le visage et le ventre sans problème. J'ai donc fait un calque "bras" sur lequel j'ai coupé-collé les bras du calque "skin". (ça commence à devenir compliqué à expliquer lol)



6. Une fois tous les aplats posés, on va commencer à ajouter les ombres, pour donner du volume et du contraste à la peau.

Je vous conseille de faire un calque spécial (que vous effacerez à la fin) où vous allez mettre un petit bout de chaque couleur que vous allez utiliser, ça permet de ne pas les perdre et d'aller plus vite.

Pour choisir les couleurs, simplement déplacer la pipette sur différents points de la photo de référence en essayant de couvrir du plus clair au plus foncé.

Voici à quoi ressemble ce calque qui me sert de "palette" :



La colo du corps

7. D'habitude je commence toujours par le visage, mais là on va commencer par le ventre, car c'est le plus simple :)

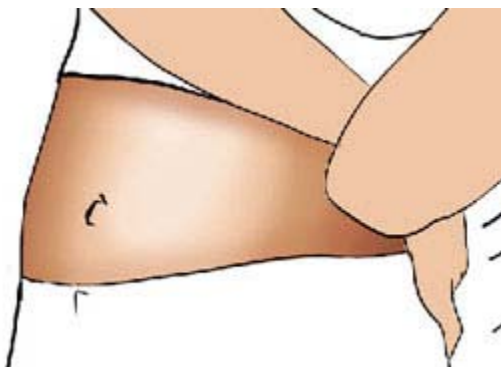
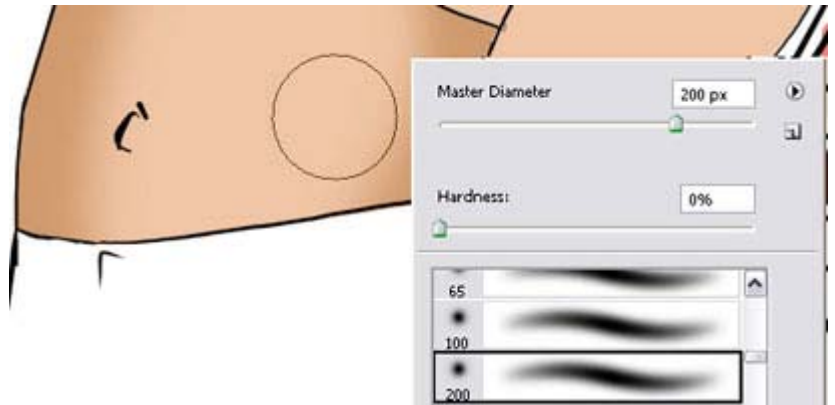
Créez un calque au-dessus du calque "skin", appelez-le "colo skin" et groupez-le (pour grouper des calques sous Photoshop CS2 : Ctrl-Alt-G et une petite flèche apparaît à côté du calque groupé. Pour les versions antérieures de toshop, c'est Ctrl-G).



Sur ce calque, on va mettre toutes les ombres et les points lumineux de la peau. L'intérêt de le grouper avec le calque "skin", c'est que même si on dépasse en coloriant, seulement la partie du calque qui correspond à la peau sera affichée et tout ce qui dépasse sera masqué.

8. Zoomez bien de manière à voir le ventre en gros plan. Déplacez si besoin le calque "palette" pour l'avoir dans votre champ de vision. Utilisez une brosse douce assez large d'opacité 50% et prenez une couleur légèrement plus foncée que la peau dans votre fameux calque "palette". (Pour changer l'épaisseur de la brosse, faites clic-droit et délacez le curseur. Les brosses douces sont celles avec du flou tout autour, contrairement aux brosses dures qui ont un contour plus net. Pour changer l'opacité, ça se passe dans le menu de la brosse, en haut de votre fenêtre.)

Coloriez l'ombre à gauche et à droite du ventre, en laissant la partie centrale telle quelle.



9. Puis prenez une couleur de peau plus foncée et repassez une couche sur les côtés. Comme ce sont des brosses douces, ça va créer un léger dégradé tout autour à chaque fois que vous ferez un trait.

Refaites le même procédé avec une couleur encore plus foncée, en insistant seulement sur la partie qui doit être la plus sombre : ici c'est le coin droit du ventre (gardez un oeil sur la photo de référence, pour ne pas mettre des ombres n'importe où).

Ensuite on va mettre les couleurs claires : faites quelques traits arrondis au centre du ventre, avec la même brosse et en choisissant une couleur plus claire que la couleur de peau d'origine. Puis prenez du blanc, d'opacité environ 20%, et coloriez le centre du ventre.

On peut ajuster les ombres en refaisant quelques traits plus foncés horizontaux le long du vêtement.

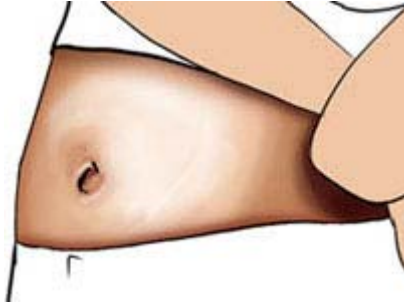
Puis on va faire le petit relief autour du nombril par-dessus cette colo de base, en reprenant une des couleurs un peu plus foncées et en affinant la taille de la brosse. (Tout dépend du détail que vous voulez donner à votre colo). Après avoir appliqué les couleurs foncées, on rajoute le blanc par dessus pour donner du relief.



10. Vous pouvez rajouter encore des ombres au niveau du contour du ventre, et l'ombre du bras sur la droite. N'hésitez pas à y aller avec des couleurs bien foncées, mais attention à toujours garder des brosses douces (c'est à dire avec un contour flou). Si un trait ne vous paraît pas assez fondu avec le reste, vous pouvez le "flouter" avec l'outil "goutte d'eau"

Petit conseil : si vous voulez éclaircir certains endroits sans avoir à colorier avec une couleur plus claire, vous pouvez utiliser le "dodge tool": il sert à éclaircir la couleur de manière ponctuelle, par opposition au "burn tool" placé juste derrière le dodge tool sur la barre d'outils) qui, au contraire, sert à foncer la couleur.

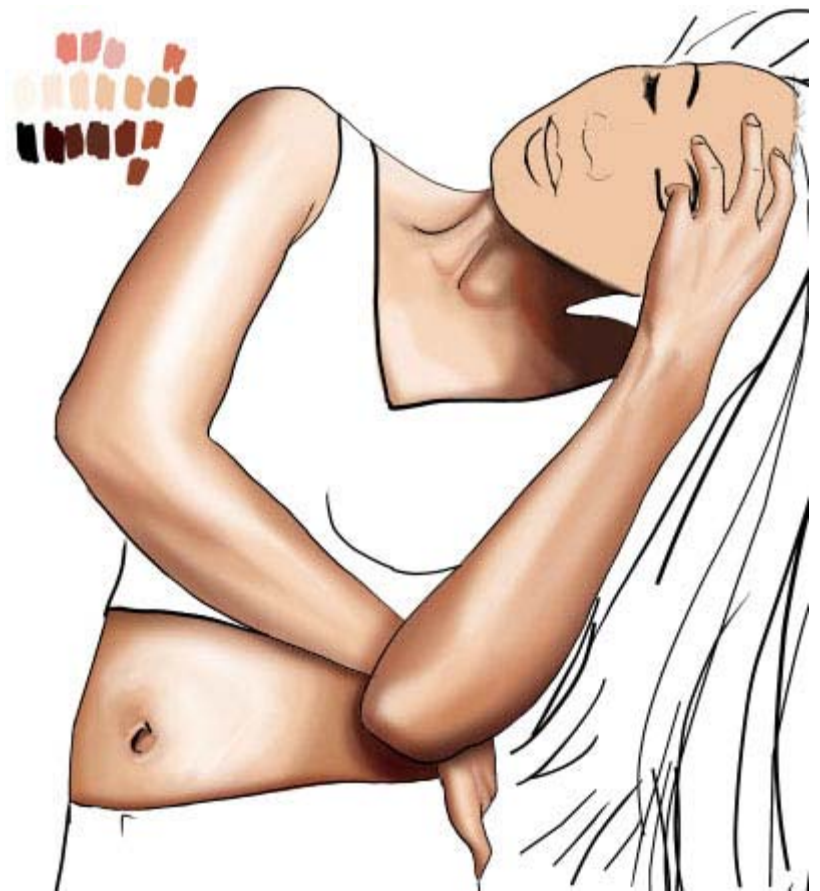
Et voilà, on a fini le ventre !



11. Refaites la même chose pour le cou (sur le calque "colo skin"), et les bras (sur un nouveau calque "colo bras" groupé avec le calque "bras") et ça sera souvent le même procédé : on applique d'abord les teintes foncées, puis les teintes claires.

Les petits muscles des mains se font avec une brosse douce beaucoup plus fine à très faible opacité. Bien sûr, tout dépend de l'éclairage de votre photo de référence. Il faut sans arrêt jongler entre couleur, opacité et taille de la brosse.

C'est beaucoup plus facile d'avoir des détails plus fins quand on travaille à la tablette graphique, car avec la souris tous les traits ressemblent un peu à des "gros pâtés" :) mais bon c'est mieux que rien quand on débute !!



Ne pas hésiter à forcer sur le contraste et à utiliser des brosses carrément sombres ou presque blanches, comme ça vous aurez un résultat moins "fade" avec un éclairage bien contrasté; c'est à vous de tester un peu tous les effets pour voir ce qui vous plaît.

La colo du visage

12. Là ça devient un peu plus compliqué, car il y a la forme du nez, du front, du menton, de la bouche, des pommettes, du creux des paupières... Pour le visage, j'utilise des brosses beaucoup plus fines.

Là, comme la tête est penchée, j'ai préféré pivoter l'image de 90° temporairement, car c'est plus facile de travailler avec un visage droit. Pour pivoter l'image, allez dans le menu Image > Rotate Canvas > 90° CCW ("CCW" veut dire qu'on tourne de 90° dans le sens contraire aux aiguilles d'une montre). Puis zoomez bien, de manière à voir le visage entier en gros plan sur votre écran. Plus vous travaillez de près, plus votre colo sera détaillée. Pensez à ramener votre calque "palette" dans votre champ de vision (si besoin, faites Ctrl-T pour le rapetisser s'il est trop gros).

13. Je ne vais pas détailler ici la colo du visage. Mais pour savoir comment colorier le visage, vous pouvez consulter cet autre tutorial que j'ai fait : [tutoriel de colorisation du visage sous Photoshop](#).

Quand vous avez fini avec la colorisation du visage, après avoir re-pivoté votre image dans le bon sens (90° CW), on se retrouve avec l'image ci-contre.



Effets de couleurs

14. Une fois que vous avez fini toute la colo de la peau, si les couleurs ne vous plaisent pas, ou si vous trouvez votre colo trop terne, vous pouvez jouer avec tous les filtres de votre choix : Hue/Saturation, Color Balance, Curves, Channel Mixer, Photo Filter... Photoshop est vraiment un logiciel très complet pour ce genre d'effets. Tous ces filtres sont accessibles en cliquant sur la petite icône en forme de cercle noir et blanc, en bas de la palette des calques.

Voici ci-dessous quelques exemples, avec les différents paramètres des effets que j'ai appliqués. A vous de jouer sur les filtres pour obtenir l'effet désiré...

Ctrl-U (Hue Saturation)
Hue : +15 / Saturation : -21



Ctrl-B (Color Balance)
Midtones : +43 / -17 / -35
Highlights : -12 / 0 / -12
Shadows : -24 / -15 / -2



Curves (RGB)
Input : 143
Output : 175



Calque rempli de bleu foncé
#001F8C
Opacité 66%
Mode Lighten
+ Contraste : +15



Le reste de la colo...

15. La colo de la peau est finie, maintenant vous pouvez colorier les vêtements avec le même principe : aplat, puis les ombres + foncées, puis les lumières + claires. Dessiner les plis des vêtements est une autre affaire, je vous ferai un autre tutorial là-dessus un de ces 4.

Pour **apprendre à dessiner les yeux**, vous pouvez consulter mon autre tutorial Photoshop si ce n'est pas déjà fait ;) Quant aux cheveux... ça sera le prochain tuto, promis ! Patience !!

Ci-dessous, vous pouvez voir mon dessin final, après de nombreuses retouches (cliquez dessus pour l'ouvrir en grand format).



Si ce tuto vous a plu, ou si vous avez des questions ou des commentaires et critiques pour m'aider à l'améliorer, n'hésitez pas à **m'envoyer un petit mail** ou à me laisser un message sur mon **livre d'or**. Je tâcherai d'y répondre ! Et je compte sur vous pour m'envoyer vos dessins ! ;)